

EVOLUTIONS DEMOGRAPHIQUES ET CHOIX RÉSIDENTIELS EN BRABANT WALLON

Thierry Eggerickx



Centre de recherche en Démographie, UCL, Belgique

Introduction

Questionnement :

Comment évolue et évoluera la population du Brabant Wallon et ses caractéristiques démographiques susceptibles d'influencer la demande en logements ?

Introduction

Plan de l'exposé

1. La situation démographique actuelle du Brabant Wallon
 - Une croissance soutenue... mais à plusieurs vitesses
 - L'impact des migrations internes
 - La migration résidentielle : un double effet de sélection démographique et sociale
 - Le vieillissement de la population
2. L'avenir démographique du Brabant Wallon à l'horizon 2035
 - Une croissance ralentie
 - Le vieillissement de la population s'accroît
 - La taille des ménages se réduit

1. La situation démographique actuelle du Brabant Wallon

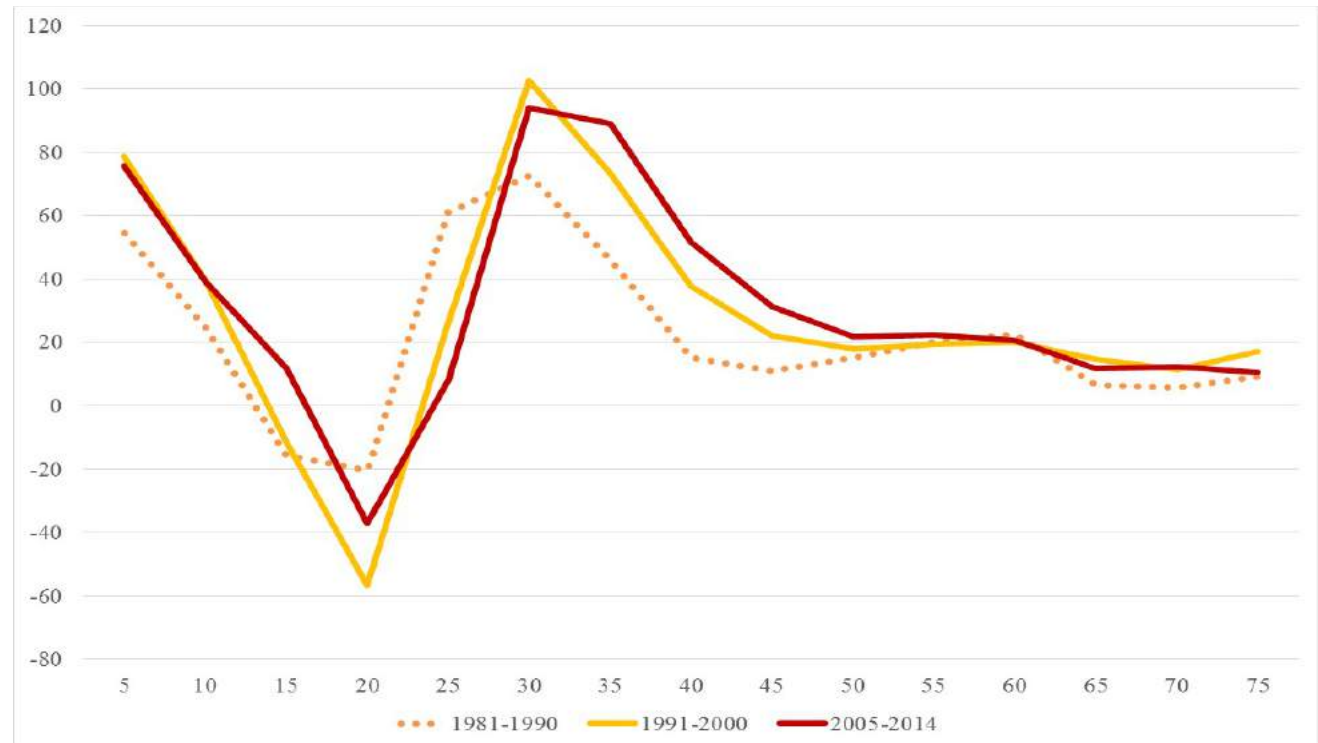
- Une croissance démographique soutenue... mais à plusieurs vitesses
Le poumon démographique de la Wallonie, (189.000 habitants en 1950 – 394.000 habitants en 2015)... mais les taux de croissance diminuent surtout dans les communes du Nord et du Centre du Brabant Wallon.

- Le rôle déterminant de la migration
 - La migration est le principal moteur de la croissance démographique des communes brabançonnnes.
 - Les choix résidentiels s'inscrivent dans deux approches complémentaires :
 - Une approche économique centrée sur la distance entre le lieux de travail et le lieu de résidence (importance du coût et des caractéristiques du logement).
 - Une approche démographique centrée sur le cycle de vie des individus et des ménages.

1. La situation démographique actuelle du Brabant Wallon

- Le Brabant Wallon constitue l'espace périurbain bruxellois : effet sélectif de la migration selon l'âge.
 - Le Brabant Wallon est très attractif pour les couples de 30-45 ans et leur(s) enfant(s)
 - Le Brabant Wallon est répulsif pour les jeunes adultes de 20-30 ans

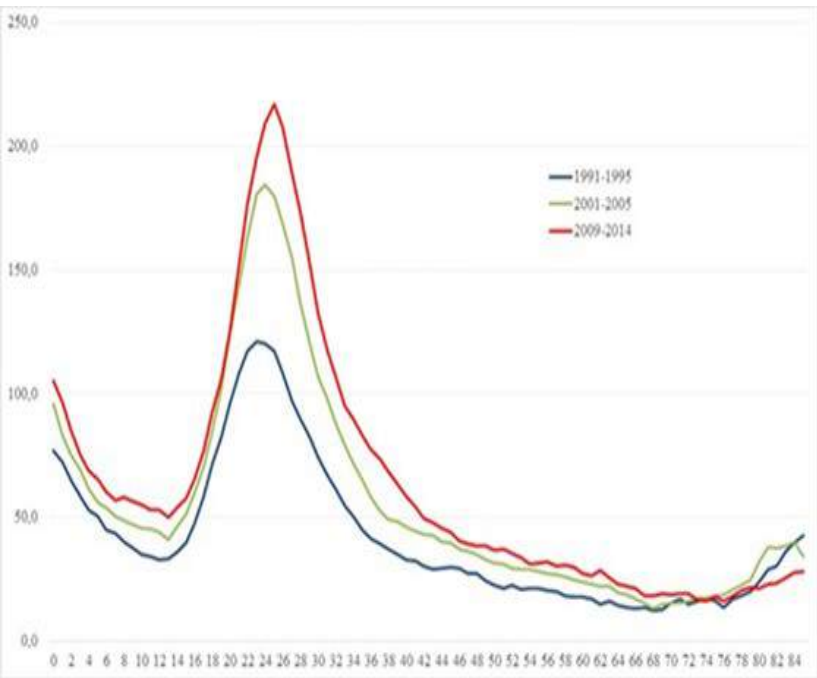
Les soldes migratoires par âge du Brabant Wallon par rapport à l'agglomération de Bruxelles



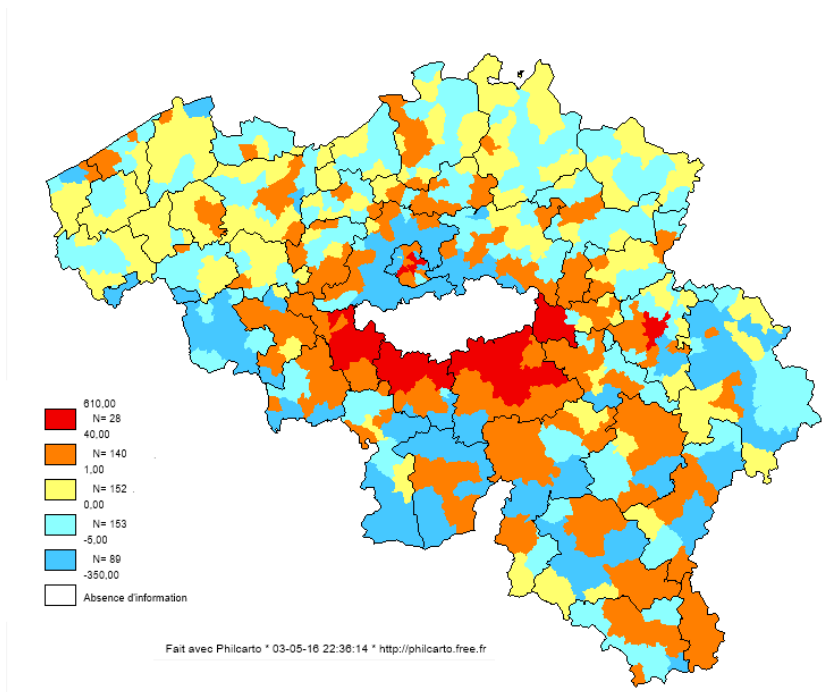
1. La situation démographique actuelle du Brabant Wallon

- Les jeunes ménages (20-29 ans) éprouvent de plus en plus de difficultés à se loger en Brabant Wallon.

L'évolution des taux de sortants selon l'âge du Brabant Wallon vers les arrondissements voisins



Solde migratoire des 20-29 ans par rapport au Brabant Wallon 2005-2014 (pour 10.000 hab.)

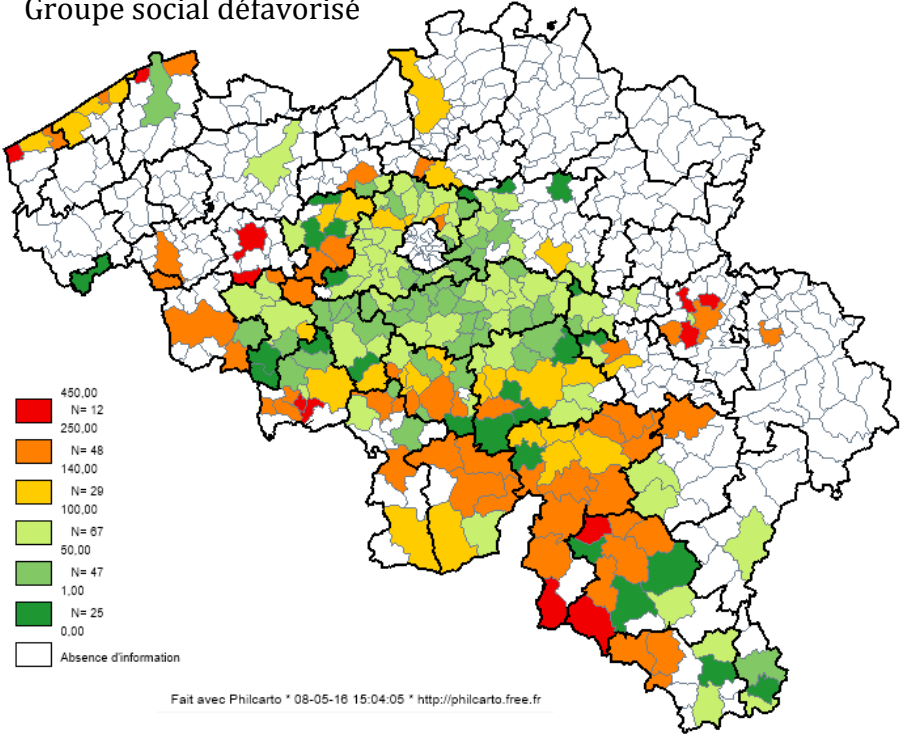


1. La situation démographique actuelle du Brabant Wallon

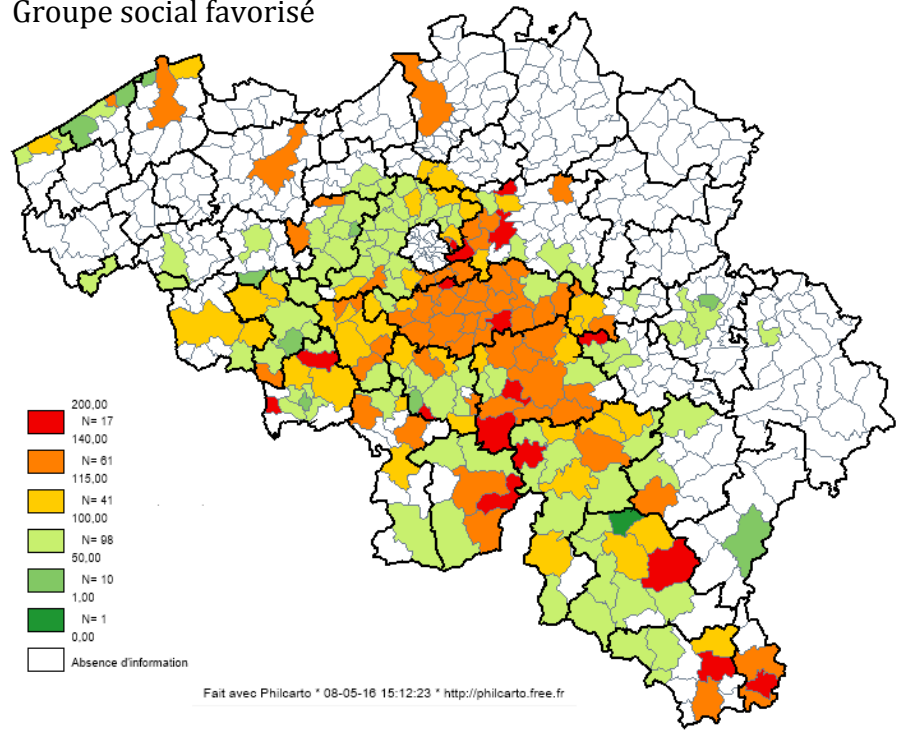
- Choix résidentiel périurbain et effet de sélection sociale

Sur et sous-représentation des sortants de 30-44 ans de l'agglomération de Bruxelles (2002-2006)

Groupe social défavorisé



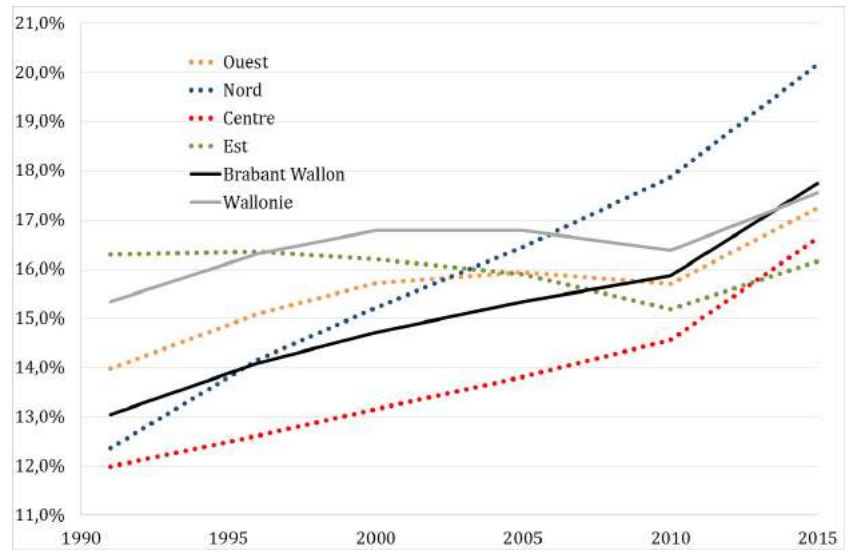
Groupe social favorisé



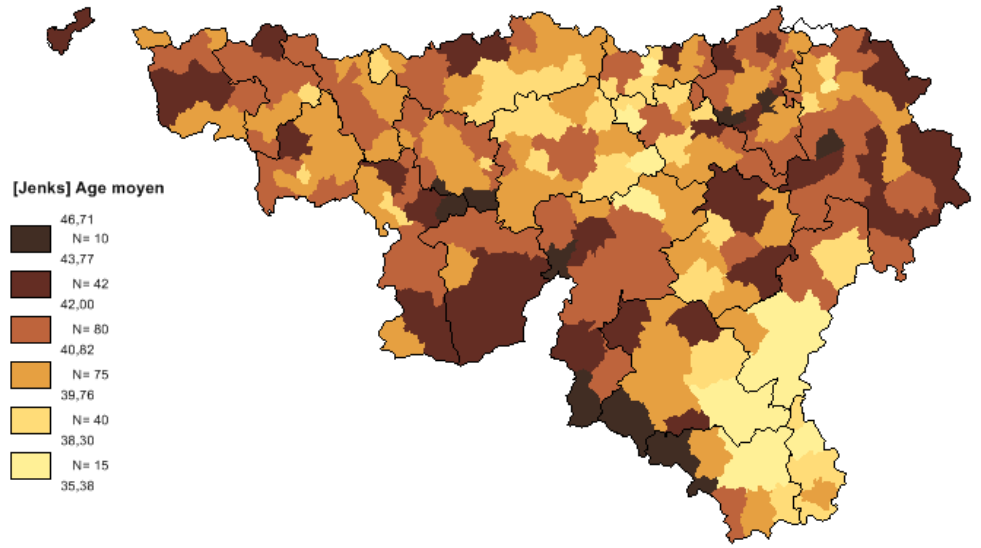
1. La situation démographique actuelle du Brabant Wallon

➤ Une tendance inéluctable : le vieillissement de la population

L'évolution de la % de personnes de 65 ans et plus dans les différentes 'zones' du Brabant Wallon



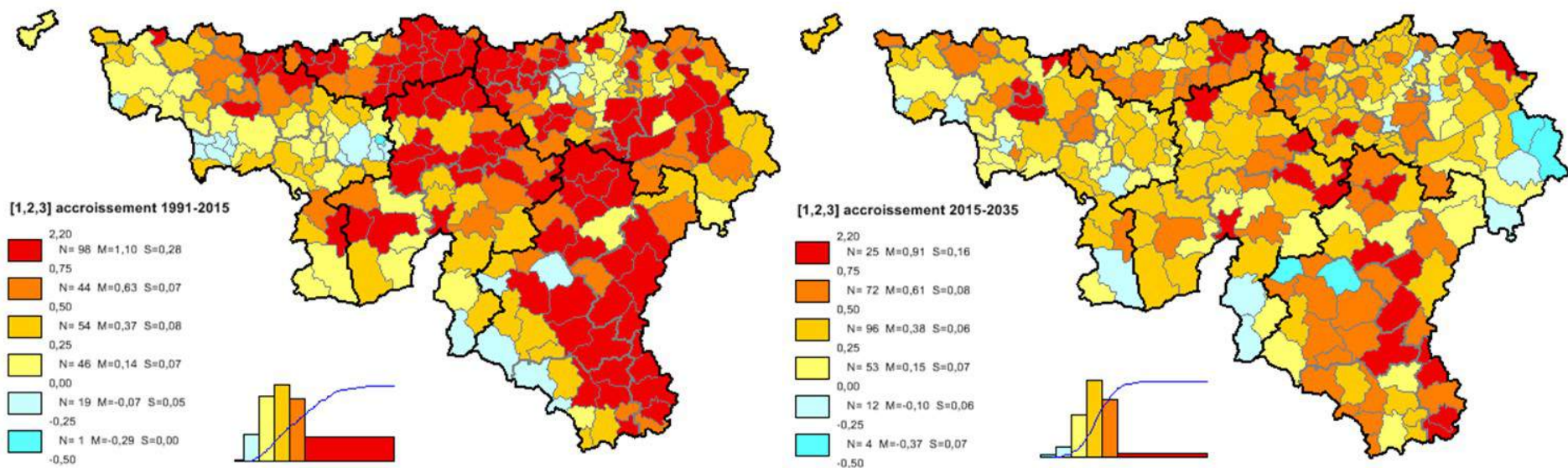
L'âge moyen de la population des communes de Wallonie au 1^{er} janvier 2015



2. Et demain ? L'avenir démographique du Brabant Wallon

- De 393.700 habitants en 2015 à 433.424 habitants en 2035, soit un gain de près de 40.000 personnes... mais le taux de croissance ralentit

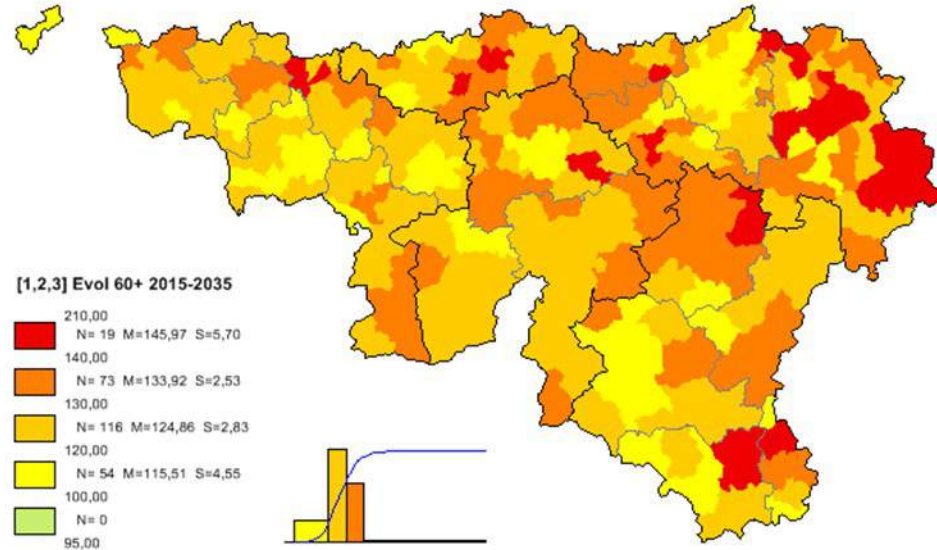
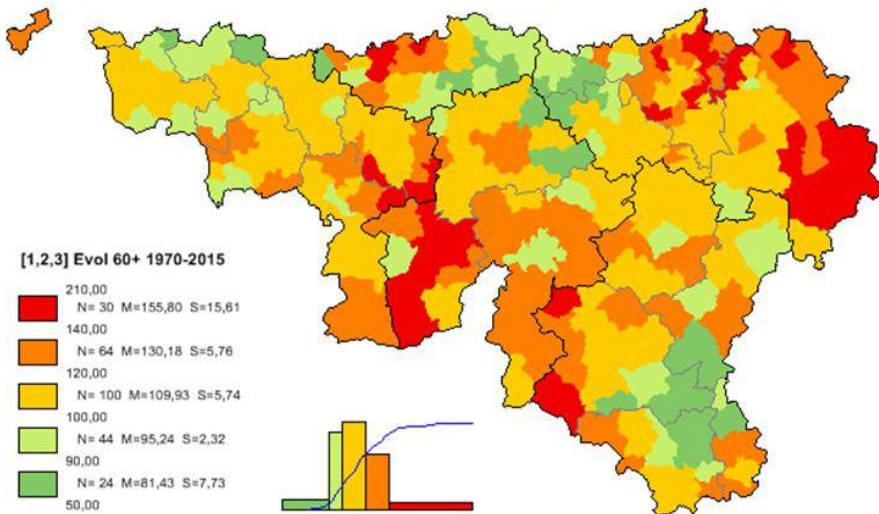
Evolution du taux d'accroissement par commune entre 1991 et 2015 et entre 2015 et 2035



2. Et demain ? L'avenir démographique du Brabant Wallon

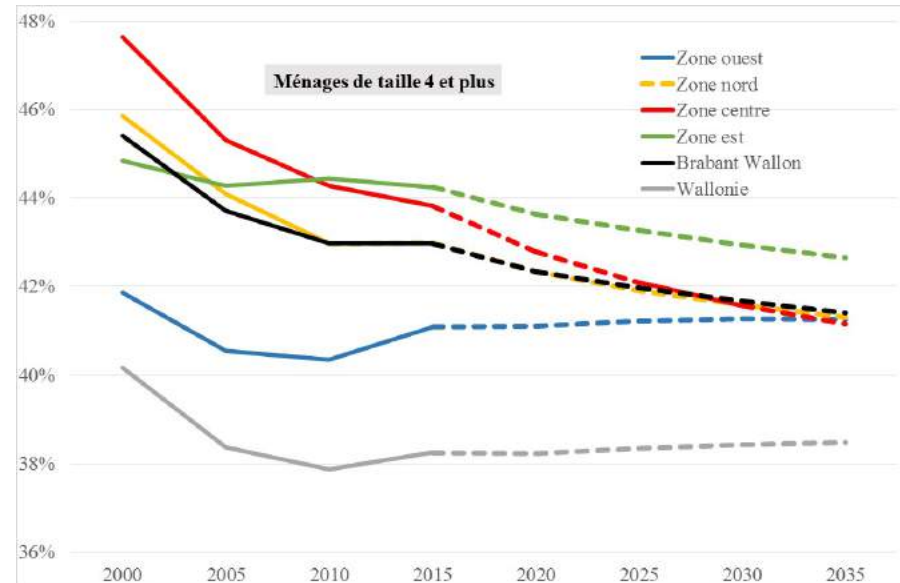
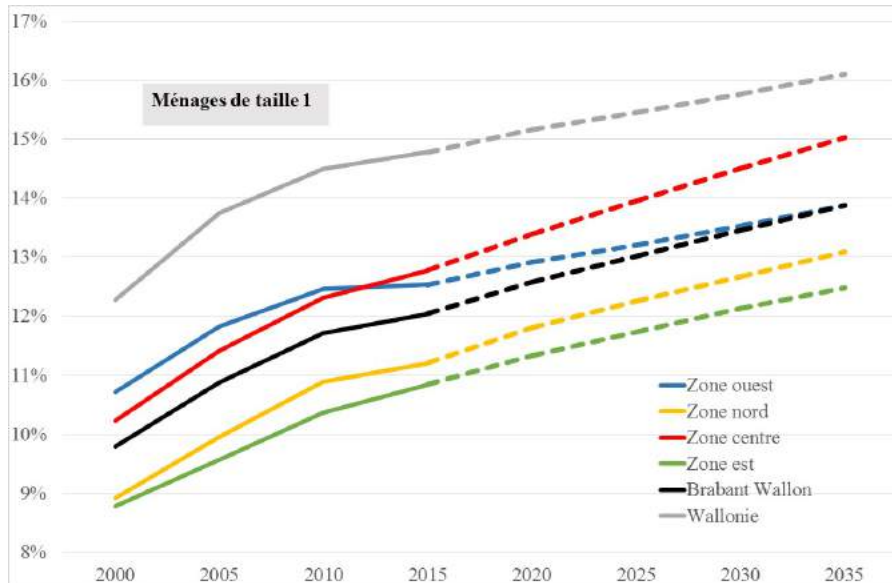
- Le vieillissement de la population se poursuivra et s'intensifiera avec l'arrivée progressive à l'âge de la retraite des générations du baby-boom.
- Aucune commune du Brabant Wallon n'échappera à cette tendance et la % de personnes de plus de 60 ans sera en moyenne plus élevée en Brabant Wallon qu'en Wallonie.

Evolution des proportions de personnes de 60 ans et plus par commune, entre 1970 et 2015 et entre 2015 et 2035



2. Et demain ? L'avenir démographique du Brabant Wallon

- Le nombre de ménages privés augmentera de 134.000 en 2015 à près de 182.000 en 2035.
- La croissance du nombre de ménages est liée à l'augmentation des petits ménages (1 ou 2 personnes), alors que le poids relatif des ménages de plus de 3 personnes va diminuer.
- Le poids relatif de ces ménages varient sensiblement selon les zones ou les communes.
- Malgré des effets de rattrapages très nets, en 2035, le poids relatifs des petits ménages restera inférieur à la moyenne régionale, alors que les ménages de 3 personnes et plus resteront proportionnellement mieux représentés en Brabant Wallon.



Conclusions

- Une forte attractivité migratoire, mais des effets de sélection démographique et sociale qui opèrent notamment via les caractéristiques des logements : coût très élevé, peu de logements sociaux, peu de logements locatifs.
- Augmentation de la population et du nombre de ménages à l'horizon 2035.
- Réduction de la taille des ménages : davantage de petits ménages et moins de ménages de 'grande' taille.
- Fragilisation des situations familiales et « turn-over » plus intense en matière de logement.
- Un vieillissement marqué de la population.



MERCI POUR VOTRE
ATTENTION